

FIFDH

FESTIVAL
ET FORUM INTERNATIONAL
SUR LES DROITS HUMAINS



CARNET D'ANALYSE

Patientèle de la Maison de l'enfance et de l'adolescence

FIFDH - RESPONSABLES DU PROJET

2

LAILA ALONSO HUARTE

CO-DIRECTRICE ÉDITORIALE

L.ALONSO@FIFDH.ORG

IRIS PETIT

RESPONSABLE DU PROGRAMME ÉCOLES

I.PETIT@FIFDH.ORG

AGATHE LE VASLOT

CHARGÉE DE MÉDIATION CULTURELLE

A.LEVASLOT@FIFDH.ORG

VALENTINA RACZKA

ASSISTANTE DE MÉDIATION CULTURELLE

V.RACZKA@FIFDH.ORG

HUG - RESPONSABLES DU PROJET

MÉLANIE PARCERO-VARIN

CHEFFE DE PROJET ARTOPIE

+41 79 553 65 66

MELANIE.PARCERO@HCUGE.CH

CHLOÉ DÉFAGO

CHARGÉE DE PROJET CULTUREL

+41 79 954 54 80

CHLOE.DEFAGO@HCUGE.CH

ARTOPIE

convergences

05 Le FIFDH c'est quoi ?

06 Analyser un film

- 07 Le 7^{ème} Art
- 08 Deux grandes catégories
- 10 Le processus de réalisation
- 11 Le point de vue
- 12 Changer le monde grâce au cinéma ?

14 Être jury

16 Les films

- 17 *Rahčan - Ella's Riot*
- 22 *It's Always Been Me*
- 27 *Photophobia*

32 Délibération



OUVRONS LE DÉBAT AU FIFDH

Le Festival est l'événement le plus important dédié au cinéma et aux droits humains à travers le monde.

Depuis 20 ans, il se tient chaque année au cœur de Genève, la capitale internationale des droits humains.

Le Festival a lieu en parallèle de la session principale du Conseil des Droits de l'Homme de l'ONU.

ANALYSER UN FILM



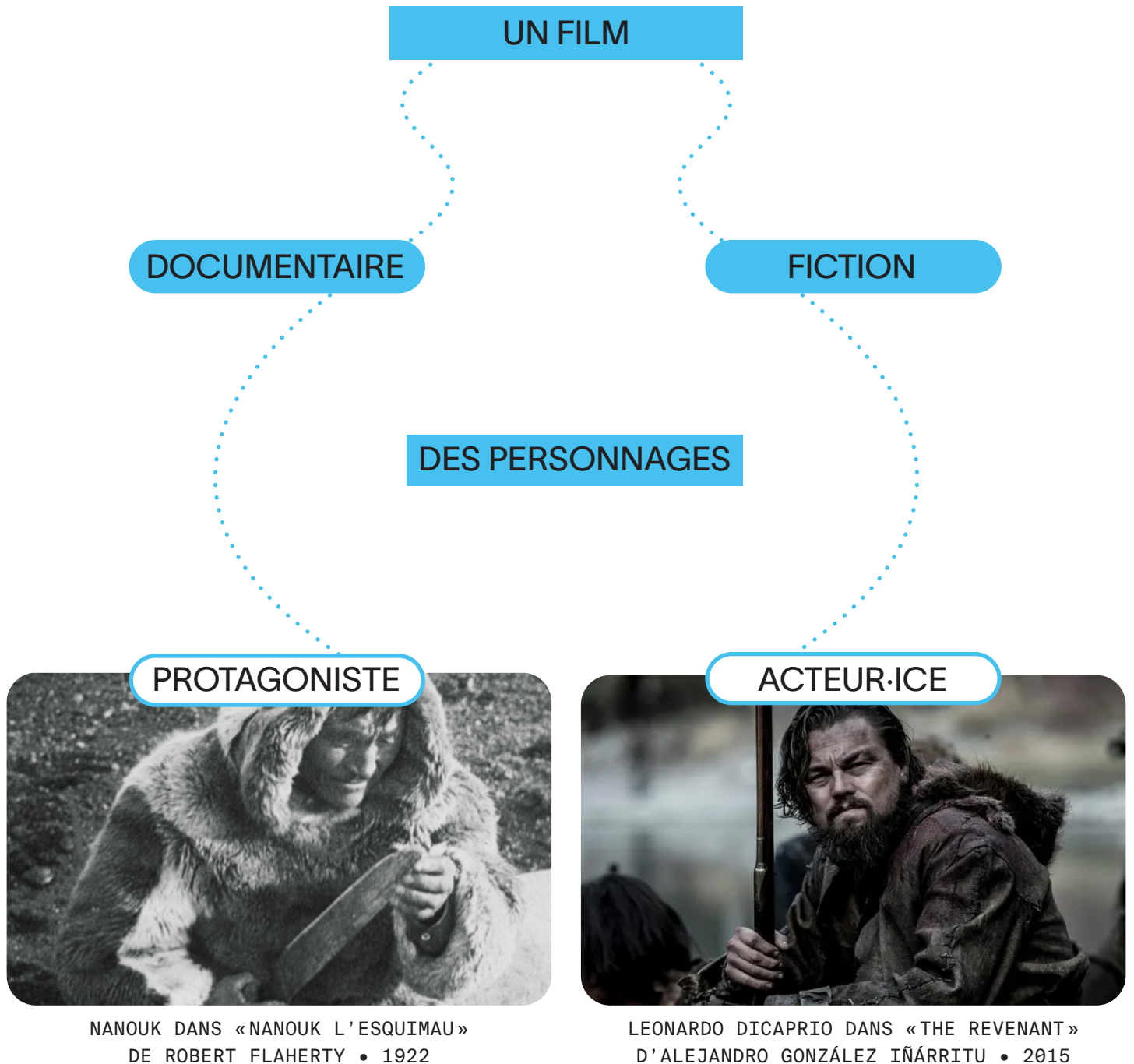
1

Le 7^{ème} art

- L'architecture
- La sculpture
- La peinture
- La musique
- La littérature
- La danse
- Le cinéma

Le cinéma est un art encore « jeune », il est né à la fin du XIX^{ème} siècle, après l'invention de la photographie.

Le 1^{er} film que tu as vu au cinéma:





« DJANGO UNCHAINED »
DE QUENTIN TARANTINO • 2012

Certains films sont faciles à classer dans des catégories,
alors que d'autres sont hybrides.

Parfois, les films ne rentrent dans aucune catégorie,
ils peuvent être un mélange entre différents genres.

Documentaire · Fiction · Reportage · Film expérimental

Film indépendant · Film mainstream · Court-métrage · Long-métrage

Films de genre :

- Horreur
- Comédie
- Western
- Science-fiction
-

Tes genres préférés:

Il y a plusieurs étapes nécessaires à la réalisation d'un film, notamment l'écriture du scénario, le tournage et le montage.

Lors de chacune de ces étapes, l'artiste peut exprimer son point de vue et ainsi raconter une histoire à sa manière.



Les différentes valeurs de plans

La force d'un film réside dans son point de vue. Le point de vue d'un-e cinéaste peut s'exprimer grâce à différents procédés.

Le cinéma est constitué principalement du son et de l'image.



Le dernier film que tu as vu:



« LES TEMPS MODERNES »
DE CHARLIE CHAPLIN • 1936

5

Changer le monde grâce au cinéma ?

Certain films ont marqué leur époque et laissé une forte impression sur les imaginaires collectifs.

C'est le cas du film *Les Temps Modernes* de Charlie Chaplin, qui fait la satire du travail à la chaîne.

Le cinéma a le pouvoir de choisir qui est représenté-e et de quelle manière. En mettant en avant des personnes issues de communautés minoritaires, le cinéma permet de mettre en lumière certaines luttes sociales et politiques.

Le film dans lequel tu aimerais vivre :



« BLACK PANTHER : WAKANDA FOREVER »
DE RYAN COOGLER • 2022

Lorsqu'ils cherchent à provoquer du changement en faveur des droits humains, les cinéastes visent à informer et sensibiliser l'audience par rapport à un sujet.

Le film transmet alors une certaine vision de ce sujet : il est subjectif.

Afin de toucher le public, le film joue sur les émotions. L'aspect émotionnel dépend largement de la sensibilité et des expériences de chacun-e.

Le rôle de critique de film est alors aussi personnel, car les thématiques évoquées et la façon de les représenter ne parlent pas à chacun-e de la même manière.

Le film qui a changé ta vie :

ÊTRE JURY

Être Jury, c'est porter son regard
au-delà de ce que montre un film au
premier plan.

C'est regarder entre les images, c'est
tendre son oreille et saisir ce qui ne
se dit pas forcément.

Être Jury, c'est être le film.

- En tant que Jury, ta voix compte pour donner le Prix Artopie à un film.
- Remettre un Prix, c'est choisir de mettre un film en avant. Cela peut changer la manière dont un film est reconnu et ainsi influencer la vie des cinéastes et des protagonistes.
- Le Prix que tu donnes reconnaît la qualité d'un film. Ses qualités peuvent se retrouver dans plusieurs aspects :
 - L'histoire
 - Le message
 - L'esthétique
 -

FILMS

Rahčan - Ella's Riot

DE ANNE MARTE BLINDHEIM,

DOCUMENTAIRE, 2022

75 MIN, VOSTFR

NORVÈGE

Droit des peuples autochtones · Environnement

Rahčan - Ella's Riot est un documentaire qui retrace le parcours de la chanteuse norvégienne Sámi, Ella. Lorsqu'une société minière menace la terre et l'eau des Sámis, elle décide de quitter la ville pour sauver sa maison. Elle laisse derrière elle la vie urbaine, son petit ami et la carrière florissante de son groupe pour sauver sa terre natale dans le nord de la Norvège. Avec des activistes, Ella s'enchaîne pour protéger cet environnement et bloquer l'exploitation minière. Malgré tous les défis rencontrés, Ella refuse d'abandonner son combat contre la mine.

Ce film représente à la fois le portrait d'une voix extraordinaire et une histoire inspirante qui montre jusqu'où la musique, l'amour et la solidarité peuvent vous emmener.



MES NOTES PERSONNELLES SUR LE FILM

.....

.....

.....

.....

.....

.....

.....

.....

.....

.....

.....

.....

.....

.....

.....

Lexique

Peuple autochtone : Peuple ayant une continuité historique avec un territoire donné avant la colonisation et entretenant un lien fort avec leurs terres. Ils ont des langues, des cultures, des croyances et des systèmes de connaissances distincts. Ils sont déterminés à maintenir et à développer leur identité et leurs institutions distinctes, et constituent un secteur non dominant de la société.

Assimilation : Processus qui conduit à l'absorption d'un groupe culturel par un autre, à travers son intégration complète et l'effacement de leur identité et institutions distinctes.

Sámi : Les Sámis sont un peuple autochtone d'une zone qui couvre le nord de la Suède, de la Norvège et de la Finlande ainsi que la péninsule de Kola en Russie connue sous le nom de Laponie. Les activités traditionnelles des Sámis étaient autrefois la pêche et l'élevage de rennes, mais aujourd'hui seule une minorité des 85 000 Sámis en vit encore.

Fjord : vallée glaciaire inondée, étroite et très profonde, localisée sur un littoral maritime. Son eau est constituée en surface, d'une nappe d'eau douce provenant des glaciers et de la fonte des neiges et plus en profondeur, par de l'eau de mer salée.

Gákti : vêtement traditionnel porté par les Sámis (et par Ella lors de la fête nationale Sámi)

Joik : chant traditionnel Sámi

Nature and Youth : organisation de jeunes Norvégien·nes pour la protection de l'environnement.

À PROPOS DU FILM *RAHČAN - ELLA'S RIOT*

Depuis combien de temps Ella lutte-t-elle contre les activités minières au nord de la Norvège ?

☐ 2

☐ 5

☐ 7

Quels sons (ambiance, musique...) sont utilisés ?

☐ Concerts

☐ Musique a capella

☐ Musique classique

☐ Chants traditionnels Sámis

☐ Slogans manifestations

☐

Quels sont les moyens de lutte mis en place par les activistes ?

☐ Campagne d'affichage

☐ Blocage de site industriel

☐ Manifestations

☐ Blocage de routes

☐ Éco-sabotage

☐ Débats avec l'entreprise minière

Quelles sont les émotions que le film t'a procurées ?

☐ Empathie

☐ Tristesse

☐ Colère

☐ Joie

☐ Peur

☐

Qu'est-ce que ce film t'as appris ?

.....

Si tu étais le-a réalisateur-ice du film, qu'est-ce que tu ferais différemment ?

☐ Plus long

☐ Moins long

☐ Très bien ainsi

☐ Plus de dialogues

☐ Moins de dialogues

☐ Pas d'avis

Quel emoji correspond à ton sentiment pour ce film :

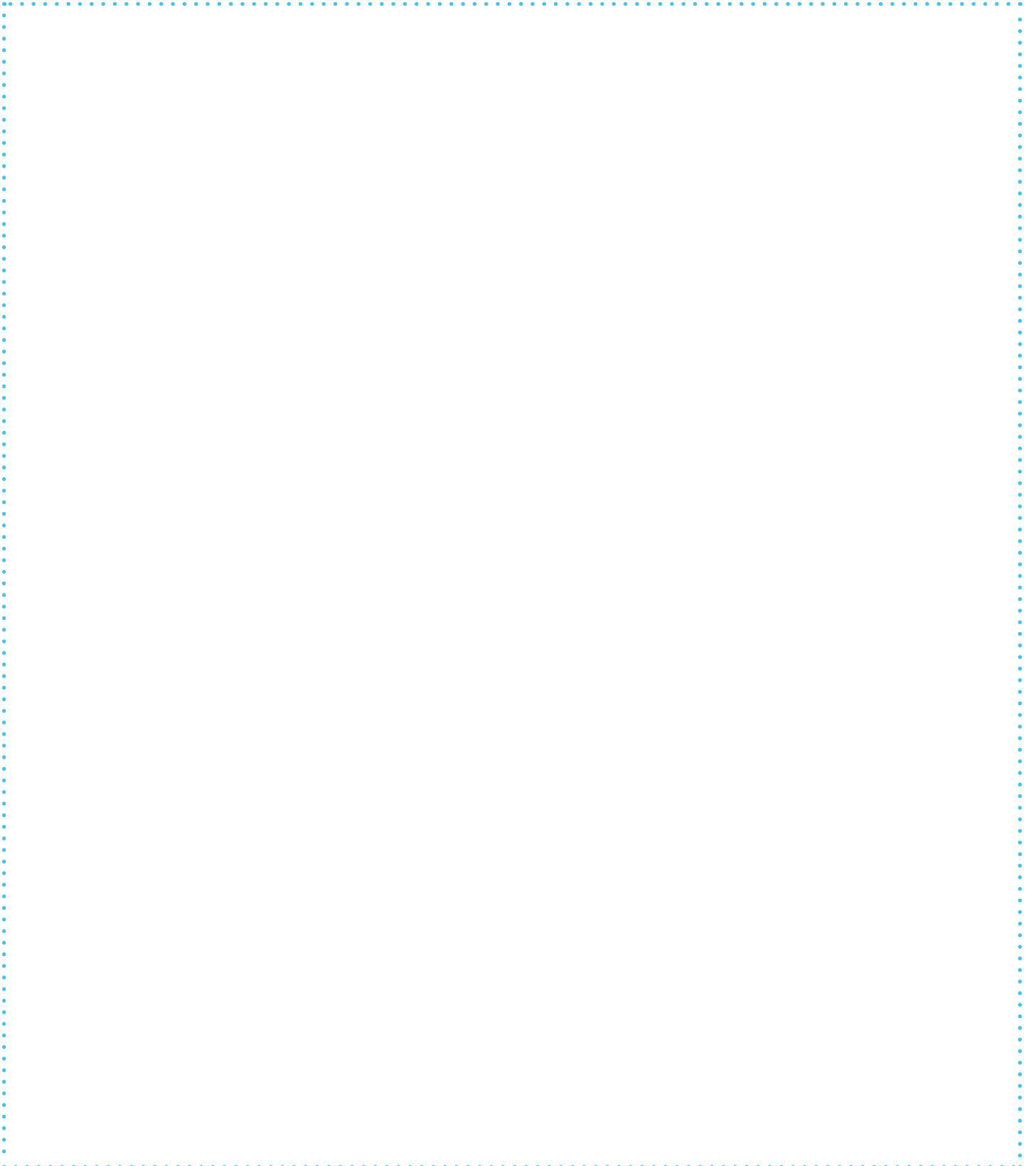


Très insatisfait-e Insatisfait-e Neutre Satisfait-e Très satisfait-e

DESSINE CE QUE T'ÉVOQUE LE FILM



COLLAGES OU EXPRESSION LIBRE AUTOUR DU FILM



It's Always Been Me

DE JULIE BEZERRA MADSEN

DOCUMENTAIRE, 2023

72 MIN, VOSTFR

DANEMARK

LGBTQI+ · Identité de genre · Transition

Max et Bastian sont entre l'enfance et l'adolescence. Max est né fille, mais s'est révélé être un garçon transgenre. Quant à Bastian, né garçon, se sent plutôt fille. Les deux jeunes sont confronté-es au choix de prendre des hormones pour mettre fin à la puberté. Max et Bastian sont entourés d'ami-es et de membres de leur famille qui font tout ce qu'ils peuvent pour les comprendre et les aider à prendre leur décision, quelle qu'elle soit. Mais peut-on faire confiance quand tout change constamment ?

Ce film empathique les suit dans une période de la vie où tout le monde change - certain-es d'entre nous changent juste un peu plus que les autres.



MES NOTES PERSONNELLES SUR LE FILM

.....

.....

.....

.....

.....

.....

.....

.....

.....

.....

Lexique

Sexe : Le sexe biologique fait référence à l'anatomie des systèmes reproducteurs et aux caractéristiques sexuelles secondaires d'une personne (penis, vulve, etc.). Le sexe est une catégorie médicolégale assignée à la naissance d'un·x·e enfant en lien avec le sexe biologique, et qui apparaîtra sur ses pièces d'identité.

Orientation sexuelle et affective : L'orientation sexuelle et affective fait référence à l'attirance (ou l'absence d'attirance partielle ou totale) émotionnelle, romantique et/ou sexuelle envers une ou plusieurs personne(s) exemples : gay, lesbienn·x·e, hétérosexuel·x·le, asexuel·x·le, pansexuel·x·le, etc.

Genre : Le genre fait référence aux différences sociales entre les femmes et les hommes, c'est une construction sociale.

L'identité de genre : Ressenti profond, intime et personnel d'appartenir à un genre ou à un autre, qu'il soit masculin, féminin, un mélange des deux, aucun des deux ou toute autre variation. L'identité de genre se situe sur un spectre et peut évoluer dans le temps, notamment à travers la découverte de soi.

Expression de genre : La façon dont nous nous présentons au monde extérieur, que ce soit par nos comportements, nos vêtements, etc. L'expression de genre de toute personne peut être conforme aux stéréotypes de genre construits par la société, comme elle peut ne pas l'être du tout.

Cisgenre : Une personne dont l'identité de genre correspond au sexe assigné à la naissance, contrairement à une personne trans. Par exemple, une personne qui a été assignée femme à la naissance et qui se ressent femme et qui est donc en accord avec cette assignation.

Transgenre : Le mot « trans* » est aujourd'hui utilisé comme un mot parapluie qui englobe plusieurs réalités. Une personne trans(genre) est une personne qui ne se reconnaît pas ou partiellement pas au sexe assigné à la naissance.

Le parcours de transition : Le parcours que la personne entreprend pour vivre et affirmer son identité de genre. Ces transitions peuvent prendre plusieurs formes, soit une transition sociale, légale et/ou médicale. Il n'existe pas de parcours de transition « typique ».

À PROPOS DU FILM *IT'S ALWAYS BEEN ME*

Combien de fois Max change t-il de couleur de cheveux ?

☐ 1

☐ 2

☐ 3

Que répond Bastian à sa petite soeur qui ne sait pas si elle doit l'appeler grand frère ou grande soeur ?

☐ « Je suis ton grand frère. »

☐ « Je suis un homme transgenre qui s'appelle Bastian. »

☐ « Je suis une femme transgenre qui s'appelle Bastian et je fais partie de ta famille. »

Est-ce que Max a finalement eu accès au bloqueur d'hormones ?

☐ Oui

☐ Non

Comment Bastian se définit à la fin du film ?

☐ Non-binaire

☐ Gender Fluid

☐ Transgenre

Quelles sont les émotions que le film t'a procurées ?

☐ Empathie

☐ Tristesse

☐ Colère

☐ Joie

☐ Peur

☐

Qu'est-ce qui t'as marqué dans le film ?

.....

Si tu étais le-a réalisateur-ice du film, qu'est-ce que tu ferais différemment ?

☐ Plus long

☐ Moins long

☐ Très bien ainsi

☐ Plus de dialogues

☐ Moins de dialogues

☐ Pas d'avis

Quel emoji correspond à ton sentiment pour ce film :



Très insatisfait-e



Insatisfait-e



Neutre

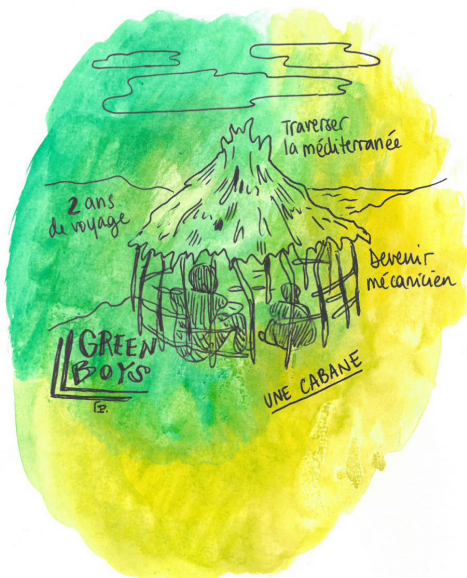


Satisfait-e

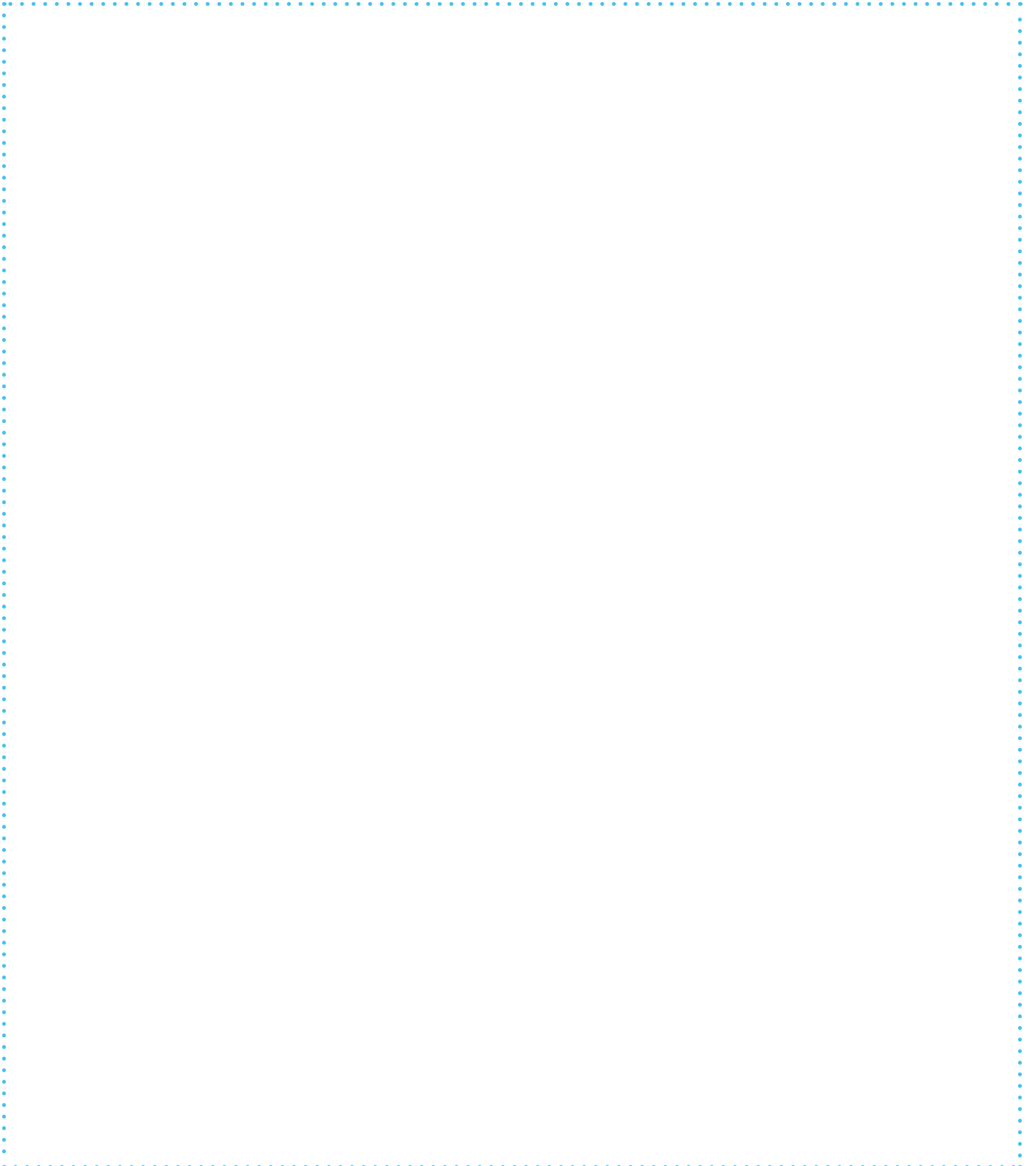


Très satisfait-e

DESSINE CE QUE T'ÉVOQUE LE FILM



COLLAGES OU EXPRESSION LIBRE AUTOUR DU FILM



Photophobia

DE IVAN OSTROCHOVSKÝ & PAVOL
PEKARČIK

DOCUMENTAIRE, 2023
70 MIN, VOSTFR

SLOVAQUIE,
RÉPUBLIQUE TCHÈQUE

Ukraine · Droits de l'enfant

Ukraine, février 2022, Niki, 12 ans, et sa famille sont forcés de fuir leur domicile et de s'abriter dans la station de métro de Kharkiv pour se protéger de la guerre. Niki est contraint de faire de la station de métro son terrain de jeu, car le monde extérieur et la lumière du jour est synonyme de danger. Alors qu'il erre sans but parmi les wagons abandonnés et les quais occupés, Niki rencontre Vika, 11 ans, et un nouveau monde s'ouvre à lui. À hauteur d'enfants et sous la lumière des néons, Photophobia montre le quotidien de nombreuses personnes confinées dans des stations de métro.



MES NOTES PERSONNELLES SUR LE FILM

.....

.....

.....

.....

.....

.....

.....

.....

.....

.....

.....

.....

Ressources

Contexte de la guerre en Ukraine : L'invasion de l'Ukraine par la Russie fut déclenchée le 24 février 2022 par ordre du président russe Vladimir Poutine. Cette guerre dite «d'agression» est le prolongement du conflit armé entamé en 2014 avec l'annexion de la Crimée par la Russie ainsi que le soutien de cette dernière aux séparatistes prorusses du Donbass (républiques populaires autoproclamées de Donetsk et de Lougansk).

L'invasion a été condamnée par la grande majorité des pays de la communauté internationale, qui a mis en place de nombreuses sanctions contre la Russie. La résistance endurante de l'Ukraine, soutenue par l'Union Européenne, a pris de cours l'armée de Poutine ayant prévu une invasion facile et rapide. Après des mois de combat, le conflit semble avoir atteint un point de non-retour.

Déplacements de populations : Plus de 7 millions de personnes ont été déplacées à l'intérieur de l'Ukraine en raison du conflit, tandis que des centaines de milliers de réfugiés ont fui vers des pays voisins tels que la Pologne, la Slovaquie et la Roumanie, ainsi que dans le reste de l'Europe.

Enfances perturbées : Les enfants et les familles qui sont restés sur place ont été exposés à des événements traumatisants. Le bruit des bombardements, la peur constante et la perte de proches ont laissé des séquelles psychologiques profondes.

Les écoles ont été touchées par le conflit, de nombreuses infrastructures éducatives ont été endommagées ou utilisées à des fins militaires. Selon l'UNICEF, environ 1,7 millions d'enfants ont vu leur accès à l'éducation gravement perturbé, avec des conséquences à long terme sur leur avenir.

À PROPOS DU FILM *PHOTOPHOBIA*

Où vivent Niki et sa famille?

☐ Bunker

☐ Aéroport

☐ Station de métro

Quel pouvoir spécial a le chapeau de Vika ?

☐ Joue de la musique

☐ Bouge ses oreilles

☐ Fait de la lumière

Quel type de chanson chante le musicien ?

☐ Chansons d'amour

☐ Hymne à la joie

☐ Chants traditionnels

☐ Chansons sur la guerre

☐ Chansons nostalgiques

☐

Pourquoi Niki manque-t-il de vitamine D ?

☐ Il ne mange pas assez d'oranges

☐ Il ne peut pas sortir au soleil

☐ Il ne dort pas assez

Qu'est-ce que ce film t'a appris ?

.....

Quelles sont les émotions que le film t'a procurées ?

☐ Empathie

☐ Tristesse

☐ Colère

☐ Joie

☐ Peur

☐

Si tu étais le-a réalisateur-ice du film, qu'est-ce que tu ferais différemment ?

☐ Plus long

☐ Moins long

☐ Très bien ainsi

☐ Plus de dialogues

☐ Moins de dialogues

☐ Pas d'avis

Quel emoji correspond à ton sentiment pour ce film :



Très insatisfait-e



Insatisfait-e



Neutre



Satisfait-e

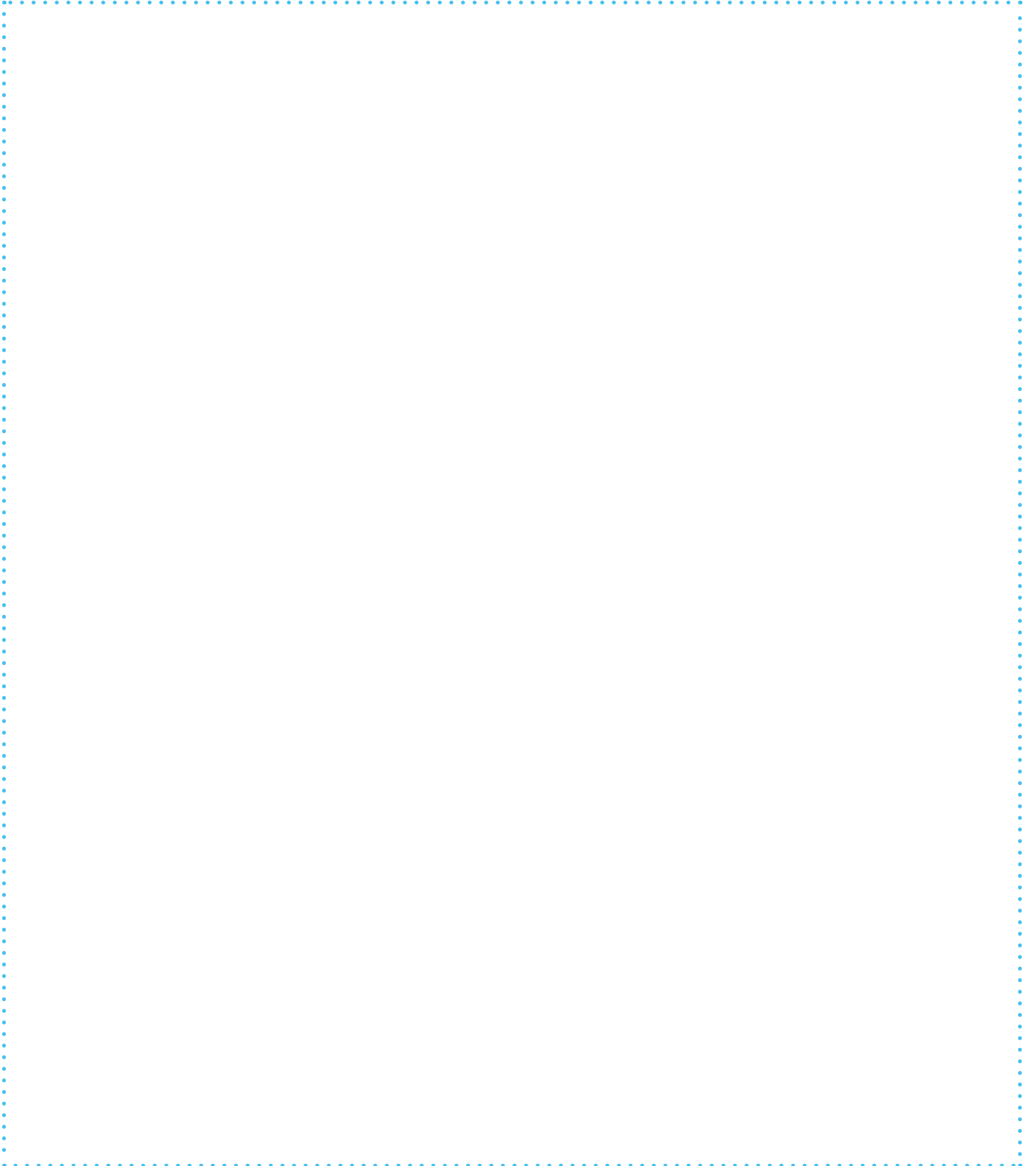


Très satisfait-e

DESSINE CE QUE T'ÉVOQUE LE FILM



COLLAGES OU EXPRESSION LIBRE AUTOUR DU FILM





Ce que j'ai le
plus aimé

Ce que j'ai le
moins aimé

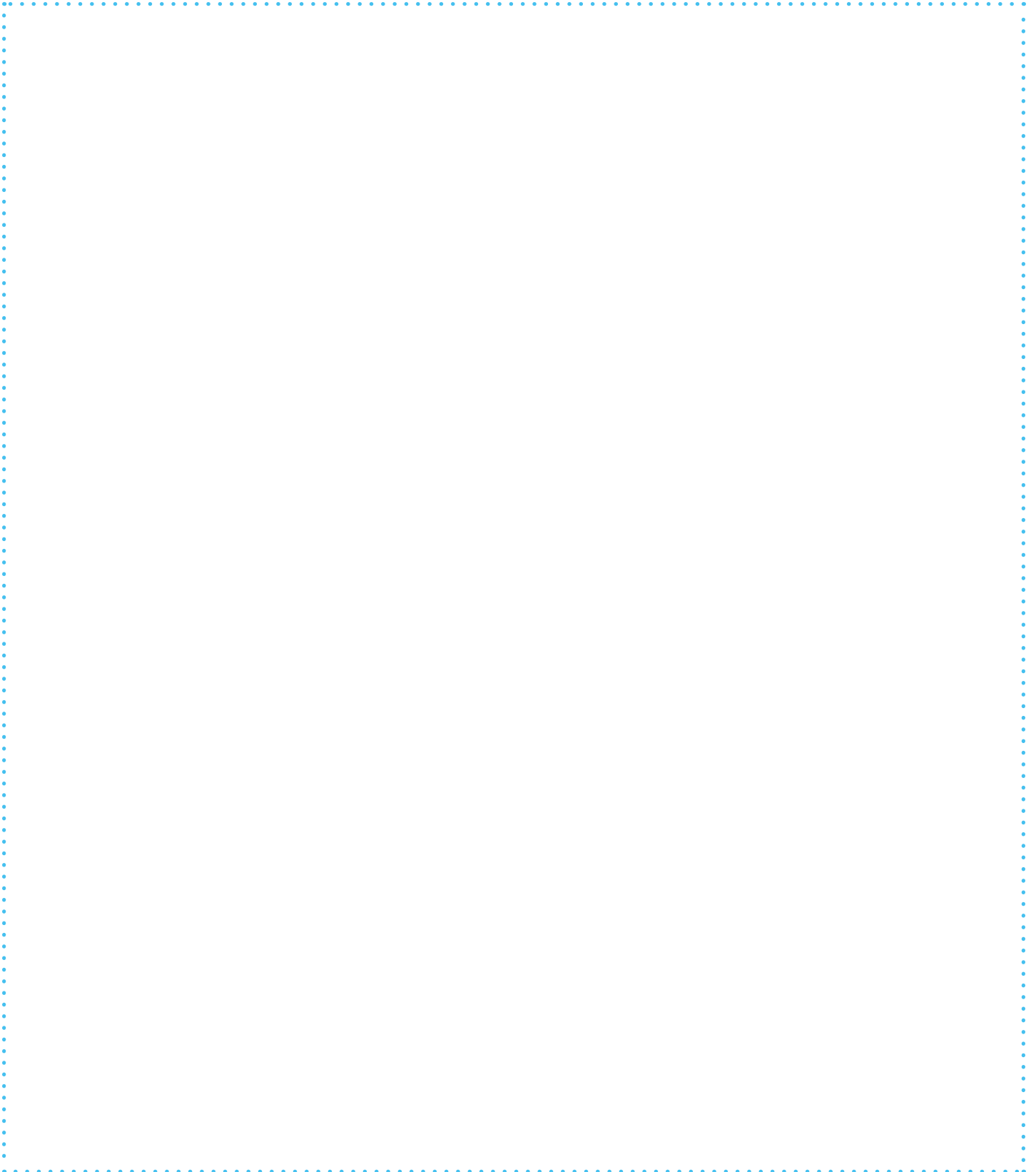
Rahčan — Ella's Riot

It's Always Been Me

Photophobia

DÉLIBÉRATION

Quel film mérite le prix Artopie et pourquoi ?





L'ART CHANGE
LES GENS

ET LES GENS
CHANGENT LE MONDE!